



Servizio STATISTICO

Ministero dell'Istruzione, dell'Università e della Ricerca



Servizio STATISTICO



Ministero dell'Istruzione, dell'Università e della Ricerca



## L'integrazione scolastica degli alunni con disabilità

**dati statistici  
A.S. 2012/2013**

**(ottobre 2013)**



La presente pubblicazione fa riferimento ai **dati aggiornati a ottobre 2013**.

I dati elaborati e qui pubblicati sono patrimonio della collettività: è consentito il loro utilizzo e la loro pubblicazione con la citazione della fonte ("Fonte: MIUR - Ufficio di Statistica"; "Fonte: elaborazione su dati MIUR - Ufficio di Statistica").

Hanno collaborato a questa pubblicazione

D. G. per gli Studi, la Statistica e i Sistemi Informativi:  
Francesca Salvini, Simonetta Ruscigno

Revisione testi:  
Laura Boi, Angela Iadecola



## Sommario

|   |    |
|---|----|
| <b>Introduzione</b>   | 4  |
| <b>Parte I - Gli alunni con disabilità nella scuola italiana</b>  | 6  |
| 1.1 Alunni con disabilità nel sistema scolastico italiano   | 6  |
| 1.2 Ripartizione territoriale degli alunni con disabilità nel sistema scolastico italiano   | 8  |
| 1.3 Alunni con disabilità nel sistema scolastico italiano nel dettaglio delle scuole a gestione statale                           | 11 |
| 1.4 Alunni per tipologia di disabilità  | 14 |
| 1.5 Alunni stranieri con disabilità   | 16 |
| <b>Parte II - I docenti di sostegno nella scuola a gestione statale</b>   | 19 |
| 2.1 Il rapporto tra gli alunni con disabilità e i docenti di sostegno nelle scuole statali e la loro distribuzione sul territorio | 19 |
| 2.2 La variazione negli anni del numero dei docenti di sostegno   | 20 |
| 2.3 Docenti di sostegno a tempo indeterminato e a tempo determinato   | 22 |
| 2.4 Docenti di sostegno e docenti su posto comune nell'A.S. 2012/13   | 23 |
| <i>Appendice</i>  | 26 |
| <i>Indice delle tavole e dei grafici</i>  | 29 |

## Introduzione

Il *Focus* elabora i dati sugli alunni con disabilità nell'anno scolastico 2012/2013, rilevati dal Servizio Statistico del MIUR attraverso le Rilevazioni sulle scuole – ex Integrative - (con riferimento agli alunni) ed il Fascicolo (con riferimento ai docenti).

### Tendenze rispetto al passato

Nell'A.S. 2012/2013 il totale degli alunni con disabilità è cresciuto, rispetto all'anno scolastico precedente, del 3,2%, registrando tassi di incremento differenti nei vari ordini e gradi di scuola. Si osserva, infatti, un aumento del 2,2% nella scuola dell'infanzia, del 3,4% nella scuola primaria, del 2,4% nella scuola secondaria di I grado e del 4,3% nella scuola secondaria di II grado. Con riferimento alla sola scuola statale, dall'anno scolastico 2000/2001 gli alunni con disabilità sono aumentati di oltre il 60% giungendo, nell'anno scolastico di riferimento, ad oltre 205 mila unità. La crescita è stata disomogenea nelle diverse macroaree del territorio nazionale: +90% nel Nord-Ovest, +76% nel Nord-Est, +82% nel Centro, +34% nel Mezzogiorno.

### La disabilità nei diversi ordini scolastici e per regioni

La percentuale degli alunni con disabilità sul totale degli alunni si approssima, nell'A.S. 2012/2013, al 2,5%. Più precisamente, tale percentuale è pari all'1,3% nella scuola dell'infanzia, al 3% nella scuola primaria, al 3,7% nella scuola secondaria di I grado e al 2% nella scuola secondaria di II grado. A livello regionale si registrano numerose discrepanze: dall'1,9% della Basilicata, al 3,1% del Lazio e dell'Abruzzo, fino al 3,3% del Trentino Alto Adige.

### La disabilità per tipologia

Entrando nel dettaglio delle tipologie di disabilità, occorre distinguere fra disabilità visiva, uditiva e psicofisica. La disabilità psicofisica si specifica in disabilità intellettiva, motoria e nella tipologia "altra disabilità", all'interno della quale vengono considerati gli alunni con problemi psichiatrici precoci, con disturbi specifici di apprendimento - qualora certificati in conformità con altri disturbi - e con sindrome da deficit di attenzione e iperattività (ADHD). Premesso ciò, i dati per l'A.S. 2012/2013 mostrano come, a livello nazionale e per tutti gli ordini e gradi di scuola, la disabilità intellettiva rappresenta la tipologia più diffusa, contando sia nella scuola statale che in quella a gestione non statale oltre 148.700 alunni (66,7% del totale degli alunni con disabilità). Minori sono le percentuali degli alunni che hanno una forma di disabilità motoria, visiva o uditiva: gli alunni con disabilità motoria sono circa 9.100 (4,1% del totale), gli alunni con disabilità uditiva sono circa 6.500 (2,9% del totale) e gli alunni con disabilità visiva si approssimano ai 3.700 (1,7% del totale degli alunni con disabilità). In media, su tutti gli ordini di scuola, quasi il 24,6% degli alunni con disabilità è affetto da un' "altra forma di disabilità".



### **Posti di sostegno**

In merito ai docenti di sostegno, i dati relativi alla sola scuola statale, indicano la progressiva crescita della dotazione organica in questione, coerentemente con l'aumento degli alunni con disabilità. Sul totale dei docenti, l'organico di sostegno è passato dall'8% dell'A.S. 2000/01 al 13,2% dell'A.S. 2012/2013. Rispetto all'anno scolastico precedente l'incremento è stato del 3,2%, a fronte di un rapporto alunni/docente invariato da circa nove anni a questa parte (due alunni con disabilità/un docente di sostegno).

## Parte I

### Gli alunni con disabilità nella scuola italiana

#### 1.1 Alunni con disabilità nel sistema scolastico italiano

Gli alunni con disabilità nel sistema scolastico italiano sono complessivamente 222.917, pari al 2,5% dell'intera popolazione (prossima a 9 milioni di alunni). La scuola dell'infanzia presenta una percentuale di alunni con disabilità inferiore agli altri ordini di scuola pari all'1,3% (in media si ha un alunno con disabilità ogni 78 alunni senza disabilità). Nella scuola primaria essa è del 3%, nella scuola secondaria di I grado del 3,7%, nella scuola secondaria di II grado la percentuale di alunni con disabilità è pari al 2%.

**Tav. 1 Totale alunni e alunni con disabilità: un quadro di sintesi - A.S. 2012/2013**

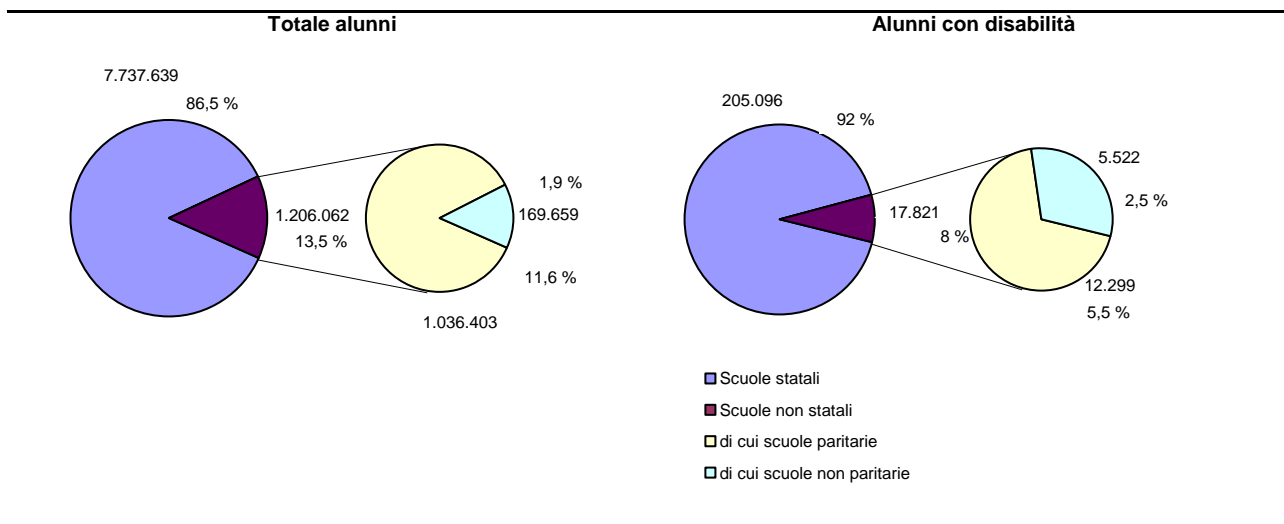
|   | Totale ordini scuola | Scuola dell'infanzia | Scuola primaria | Scuola secondaria di I grado | Scuola secondaria di II grado |
|---|----------------------|----------------------|-----------------|------------------------------|-------------------------------|
| <b>Totale scuole</b>  |                      |                      |                 |                              |                               |
| Alunni con disabilità   | 222.917              | 21.283               | 83.892          | 65.084                       | 52.658                        |
| Totale alunni   | 8.943.701            | 1.686.095            | 2.825.400       | 1.779.758                    | 2.652.448                     |
| <i>alunni senza disabilità / alunni con disabilità</i>            | 39                   | 78                   | 33              | 26                           | 49                            |
| <i>% alunni con disabilità / totale alunni</i>                    | 2,5                  | 1,3                  | 3,0             | 3,7                          | 2,0                           |
| <b>Scuole statali</b>   |                      |                      |                 |                              |                               |
| Alunni con disabilità   | 205.096              | 14.839               | 78.374          | 61.448                       | 50.435                        |
| Totale alunni   | 7.737.639            | 1.014.142            | 2.574.660       | 1.673.564                    | 2.475.273                     |
| <i>alunni senza disabilità / alunni con disabilità</i>            | 37                   | 67                   | 32              | 26                           | 48                            |
| <i>% alunni con disabilità / totale alunni</i>                    | 2,7                  | 1,5                  | 3,0             | 3,7                          | 2,0                           |
| <b>Scuole non statali</b>   |                      |                      |                 |                              |                               |
| Alunni con disabilità   | 17.821               | 6.444                | 5.518           | 3.636                        | 2.223                         |
| Totale alunni   | 1.206.062            | 671.953              | 250.740         | 106.194                      | 177.175                       |
| <i>alunni senza disabilità / alunni con disabilità</i>            | 67                   | 103                  | 44              | 28                           | 79                            |
| <i>% alunni con disabilità / totale alunni</i>                    | 1,5                  | 1,0                  | 2,2             | 3,4                          | 1,3                           |
| <i>di cui: Scuole paritarie</i>                                   |                      |                      |                 |                              |                               |
| Alunni con disabilità   | 12.299               | 6.047                | 3.244           | 1.405                        | 1.603                         |
| Totale alunni   | 1.036.403            | 642.040              | 190.608         | 69.833                       | 133.922                       |
| <i>alunni senza disabilità / alunni con disabilità</i>            | 83                   | 105                  | 58              | 49                           | 83                            |
| <i>% alunni con disabilità / totale alunni</i>                    | 1,2                  | 0,9                  | 1,7             | 2,0                          | 1,2                           |
| <b>Incidenza alunni con disabilità per gestione</b>               |                      |                      |                 |                              |                               |
| <i>% alunni con disabilità scuole statali / scuole totali</i>     | 92,0                 | 69,7                 | 93,4            | 94,4                         | 95,8                          |
| <i>% alunni con disabilità scuole non statali / sc. totali</i>    | 8,0                  | 30,3                 | 6,6             | 5,6                          | 4,2                           |
| <i>% alunni con disabilità scuole paritarie / sc. non statali</i> | 69,0                 | 93,8                 | 58,8            | 38,6                         | 72,1                          |

Con riferimento alla distribuzione per gestione, osserviamo che, complessivamente, circa il 92% degli alunni con disabilità frequenta scuole statali. Quanto alle scuole a gestione non statale, la più alta concentrazione degli alunni con disabilità si ha nella

scuola dell'infanzia, con una percentuale di alunni con disabilità in scuole non statali pari al 30,3% del totale degli alunni con disabilità. Quanto alla scuola primaria e secondaria, circa il 94% degli alunni con disabilità frequenta scuole a gestione statale. Degli alunni con disabilità frequentanti scuole non statali, mediamente circa il 69% si trova in scuole paritarie.

Il grafico seguente mette a confronto la composizione percentuale degli alunni in totale e degli alunni con disabilità per gestione: l'86,5% del totale degli alunni e il 92% degli alunni con disabilità frequenta scuole a gestione statale. Quanto al dettaglio della gestione non statale si osserva che le scuole paritarie accolgono l'11,6% del totale degli alunni e il 5,5% degli alunni con disabilità. Le scuole non paritarie accolgono l'1,9% del totale degli alunni e il 2,5% degli alunni con disabilità.

**Graf. 1 Totale alunni e alunni con disabilità per gestione - A.S. 2012/2013**





## 1.2 Ripartizione territoriale degli alunni con disabilità nel sistema scolastico italiano

Gli alunni con disabilità sono diversamente distribuiti nelle quattro macroaree del Paese (Nord-Ovest, Nord-Est, Centro e Mezzogiorno): la loro incidenza percentuale oscilla complessivamente fra il 2,4% e il 2,7% (Tav. 2), con notevoli variazioni fra i diversi ordini di scuola. Osservando la distribuzione regionale la percentuale di alunni con disabilità sul totale degli alunni oscilla da un minimo dell'1,9% per la Basilicata ad un massimo del 3,3% per il Trentino Alto Adige.

Le regioni dell'Italia centrale presentano mediamente una percentuale più elevata di alunni con disabilità: se nel complesso del sistema scolastico italiano essa è pari al 2,5% del totale, nel Centro Italia sale al 2,7% con 45.559 alunni con disabilità su un totale di 1.678.709 alunni.

**Tav. 2 Totale alunni e alunni con disabilità per regione: tutti gli ordini di scuola, statale e non statale - A.S. 2012/2013**

|                    | Totale alunni    | Alunni con disabilità | % degli alunni con disabilità sul totale degli alunni per regione |
|--------------------|------------------|-----------------------|---|
| <b>Nord Ovest</b>  | <b>2.210.235</b> | <b>57.337</b>         |   |
| Piemonte           | 591.220          | 14.748                | 2,5   |
| Lombardia          | 1.402.855        | 36.757                | 2,6   |
| Liguria            | 197.692          | 5.415                 | 2,7   |
| Valle d'Aosta      | 18.468           | 417                   | 2,3   |
| <b>Nord Est</b>    | <b>1.645.641</b> | <b>39.733</b>         |   |
| Veneto             | 716.779          | 16.609                | 2,3   |
| Trentino A.A.      | 164.488          | 5.489                 | 3,3   |
| Friuli V.G.        | 161.358          | 3.415                 | 2,1   |
| Emilia Romagna     | 603.016          | 14.220                | 2,4   |
| <b>Centro</b>      | <b>1.678.709</b> | <b>45.559</b>         |   |
| Toscana            | 503.064          | 10.976                | 2,2   |
| Umbria             | 123.414          | 2.814                 | 2,3   |
| Marche             | 223.739          | 5.917                 | 2,6   |
| Lazio              | 828.492          | 25.852                | 3,1   |
| <b>Mezzogiorno</b> | <b>3.409.116</b> | <b>80.288</b>         |   |
| Abruzzo            | 188.761          | 5.814                 | 3,1   |
| Molise             | 44.180           | 1.119                 | 2,5   |
| Campania           | 1.048.257        | 23.793                | 2,3   |
| Puglia             | 666.446          | 14.814                | 2,2   |
| Basilicata         | 88.486           | 1.640                 | 1,9   |
| Calabria           | 315.466          | 6.231                 | 2,0   |
| Sicilia            | 829.133          | 21.884                | 2,6   |
| Sardegna           | 228.387          | 4.993                 | 2,2   |
| <b>ITALIA</b>      | <b>8.943.701</b> | <b>222.917</b>        |   |



Il dato emerge chiaramente anche esaminando i diversi ordini di scuola (Tav. 3). Per la scuola dell'infanzia le regioni dell'Italia centrale presentano mediamente una percentuale dell'1,6% contro l'1,3% della media italiana; in questa macroarea, le regioni con la quota di alunni con certificazione di disabilità più elevata sono, per la scuola dell'infanzia, il Lazio e le Marche, rispettivamente con una quota dell'1,9% e dell'1,5%.

Tav. 3 Totale alunni e alunni con disabilità per ordine di scuola, statale e non statale, e regione - A.S. 2012/2013

| Regioni            | Scuola dell'infanzia |                       |            | Scuola primaria  |                       |            | Scuola secondaria di I grado |                       |            | Scuola secondaria di II grado |                       |            |
|--------------------|----------------------|-----------------------|------------|------------------|-----------------------|------------|------------------------------|-----------------------|------------|-------------------------------|-----------------------|------------|
|                    | Totale alunni        | Alunni con disabilità | %          | Totale alunni    | Alunni con disabilità | %          | Totale alunni                | Alunni con disabilità | %          | Totale alunni                 | Alunni con disabilità | %          |
| <b>Nord Ovest</b>  | <b>434.414</b>       | <b>5.562</b>          | <b>1,3</b> | <b>722.975</b>   | <b>22.402</b>         | <b>3,1</b> | <b>446.015</b>               | <b>18.245</b>         | <b>4,1</b> | <b>606.831</b>                | <b>11.128</b>         | <b>1,8</b> |
| Piemonte           | 115.484              | 1.303                 | 1,1        | 190.742          | 5.181                 | 2,7        | 119.104                      | 4.554                 | 3,8        | 165.890                       | 3.710                 | 2,2        |
| Lombardia          | 278.330              | 3.774                 | 1,4        | 464.491          | 15.016                | 3,2        | 283.716                      | 11.913                | 4,2        | 376.318                       | 6.054                 | 1,6        |
| Liguria            | 36.900               | 431                   | 1,2        | 61.869           | 2.067                 | 3,3        | 39.459                       | 1.670                 | 4,2        | 59.464                        | 1.247                 | 2,1        |
| Valle d'Aosta      | 3.700                | 54                    | 1,5        | 5.873            | 138                   | 2,3        | 3.736                        | 108                   | 2,9        | 5.159                         | 117                   | 2,3        |
| <b>Nord Est</b>    | <b>319.160</b>       | <b>4.196</b>          | <b>1,3</b> | <b>535.180</b>   | <b>15.443</b>         | <b>2,9</b> | <b>328.240</b>               | <b>12.039</b>         | <b>3,7</b> | <b>463.061</b>                | <b>8.055</b>          | <b>1,7</b> |
| Veneto             | 139.187              | 1.611                 | 1,2        | 232.788          | 6.798                 | 2,9        | 143.972                      | 5.313                 | 3,7        | 200.832                       | 2.887                 | 1,4        |
| Trentino A.A.      | 32.651               | 475                   | 1,5        | 54.642           | 2.160                 | 4,0        | 34.461                       | 2.222                 | 6,4        | 42.734                        | 632                   | 1,5        |
| Friuli V.G.        | 31.386               | 564                   | 1,8        | 51.492           | 1.280                 | 2,5        | 32.148                       | 896                   | 2,8        | 46.332                        | 675                   | 1,5        |
| Emilia Romagna     | 115.936              | 1.546                 | 1,3        | 196.258          | 5.205                 | 2,7        | 117.659                      | 3.608                 | 3,1        | 173.163                       | 3.861                 | 2,2        |
| <b>Centro</b>      | <b>315.902</b>       | <b>4.990</b>          | <b>1,6</b> | <b>531.738</b>   | <b>17.043</b>         | <b>3,2</b> | <b>326.601</b>               | <b>12.380</b>         | <b>3,8</b> | <b>504.468</b>                | <b>11.146</b>         | <b>2,2</b> |
| Toscana            | 95.670               | 1.171                 | 1,2        | 159.696          | 3.655                 | 2,3        | 97.640                       | 2.917                 | 3,0        | 150.058                       | 3.233                 | 2,2        |
| Umbria             | 24.351               | 252                   | 1,0        | 38.786           | 1.023                 | 2,6        | 23.722                       | 757                   | 3,2        | 36.555                        | 782                   | 2,1        |
| Marche             | 42.646               | 646                   | 1,5        | 68.177           | 2.130                 | 3,1        | 42.652                       | 1.436                 | 3,4        | 70.264                        | 1.705                 | 2,4        |
| Lazio              | 153.235              | 2.921                 | 1,9        | 265.079          | 10.235                | 3,9        | 162.587                      | 7.270                 | 4,5        | 247.591                       | 5.426                 | 2,2        |
| <b>Mezzogiorno</b> | <b>616.619</b>       | <b>6.535</b>          | <b>1,1</b> | <b>1.035.507</b> | <b>29.004</b>         | <b>2,8</b> | <b>678.902</b>               | <b>22.420</b>         | <b>3,3</b> | <b>1.078.088</b>              | <b>22.329</b>         | <b>2,1</b> |
| Abruzzo            | 36.141               | 536                   | 1,5        | 56.928           | 1.934                 | 3,4        | 36.502                       | 1.625                 | 4,5        | 59.190                        | 1.719                 | 2,9        |
| Molise             | 7.494                | 90                    | 1,2        | 12.851           | 370                   | 2,9        | 8.638                        | 301                   | 3,5        | 15.197                        | 358                   | 2,4        |
| Campania           | 189.715              | 1.908                 | 1,0        | 320.349          | 8.874                 | 2,8        | 208.767                      | 6.762                 | 3,2        | 329.426                       | 6.249                 | 1,9        |
| Puglia             | 118.414              | 1.345                 | 1,1        | 201.267          | 5.041                 | 2,5        | 133.074                      | 3.983                 | 3,0        | 213.691                       | 4.445                 | 2,1        |
| Basilicata         | 14.867               | 143                   | 1,0        | 25.691           | 535                   | 2,1        | 17.391                       | 449                   | 2,6        | 30.537                        | 513                   | 1,7        |
| Calabria           | 59.218               | 442                   | 0,7        | 93.643           | 2.313                 | 2,5        | 60.926                       | 1.673                 | 2,7        | 101.679                       | 1.803                 | 1,8        |
| Sicilia            | 148.910              | 1.612                 | 1,1        | 257.207          | 8.268                 | 3,2        | 168.657                      | 6.228                 | 3,7        | 254.359                       | 5.776                 | 2,3        |
| Sardegna           | 41.860               | 459                   | 1,1        | 67.571           | 1.669                 | 2,5        | 44.947                       | 1.399                 | 3,1        | 74.009                        | 1.466                 | 2,0        |
| <b>ITALIA</b>      | <b>1.686.095</b>     | <b>21.283</b>         | <b>1,3</b> | <b>2.825.400</b> | <b>83.892</b>         | <b>3,0</b> | <b>1.779.758</b>             | <b>65.084</b>         | <b>3,7</b> | <b>2.652.448</b>              | <b>52.658</b>         | <b>2,0</b> |

Anche nella scuola primaria la percentuale degli alunni con disabilità frequentanti le scuole delle regioni dell'Italia centrale risulta più elevata (3,2%) rispetto alla media nazionale (pari al 3%). Le regioni che si distinguono per i valori percentuali più alti sono il Lazio, con il 3,9% sul totale degli alunni frequentanti nella regione, e le Marche con il 3,1%. Tuttavia, anche altre regioni italiane presentano, nell'ambito della scuola primaria, dei valori particolarmente elevati rispetto alla media nazionale: in particolare, per il Nord-Ovest si distinguono Liguria e Lombardia, con il 3,3% e il 3,2%, per il Nord-Est il Trentino Alto Adige con il 4% e, per il Mezzogiorno, Abruzzo e Sicilia, con il 3,4% e il 3,2%.

Quanto alla scuola secondaria di I grado, le regioni che presentano mediamente una percentuale più alta di alunni con disabilità rispetto alla media nazionale sono quelle localizzate nel Nord-Ovest - 4,1% del totale degli alunni - contro il 3,7% del dato nazionale.

La distribuzione regionale mette in evidenza, nell'ambito di tale area, le percentuali di Lombardia e Liguria (entrambe pari al 4,2%); per il Nord-Est emerge il Trentino Alto Adige con il 6,4%; tra le regioni centrali, il Lazio con il 4,5%, e con lo stesso valore, per il Mezzogiorno, l'Abruzzo.

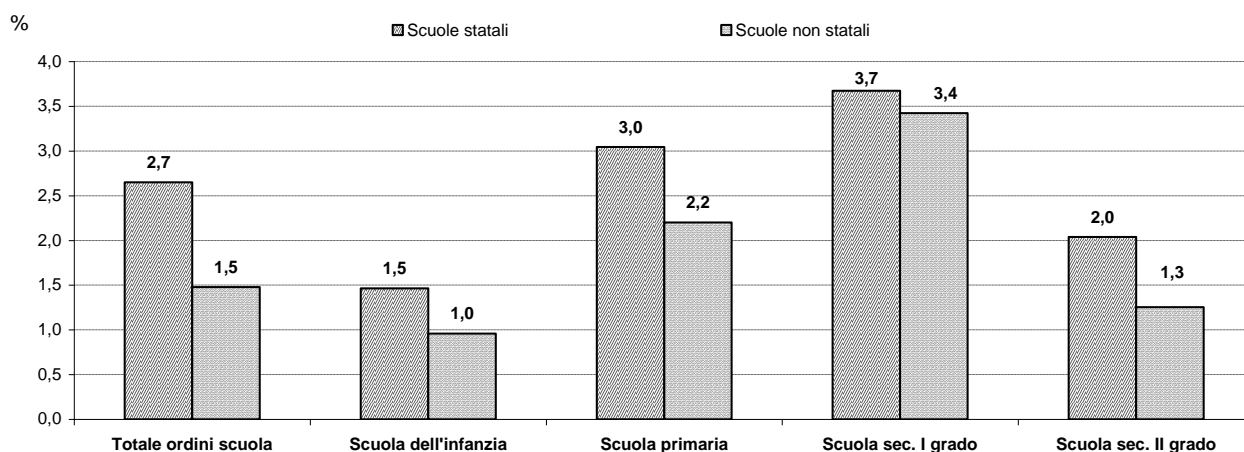
Per la scuola secondaria di II grado, le regioni con la percentuale più elevata sono quelle collocate nell'Italia centrale e meridionale. Se in media per la scuola secondaria di II grado gli alunni con disabilità sono pari al 2%, le regioni dell'Italia centrale presentano una percentuale media del 2,2% e quelle situate nel meridione una media del 2,1%, con percentuali più alte, tra le singole regioni: in Abruzzo, con il 2,9%, nelle Marche, con il 2,4%, in Molise, con il 2,4%, e in Sicilia, con il 2,3%.

### 1.3 Alunni con disabilità nel sistema scolastico italiano nel dettaglio delle scuole a gestione statale

La concentrazione degli alunni con certificazione di disabilità è mediamente più elevata nelle scuole statali: considerando tutti gli ordini di scuola, infatti, si registra una percentuale di alunni con disabilità, sul totale degli alunni, pari al 2,7% per le scuole statali e dell'1,5% per le scuole non statali (Graf.2).

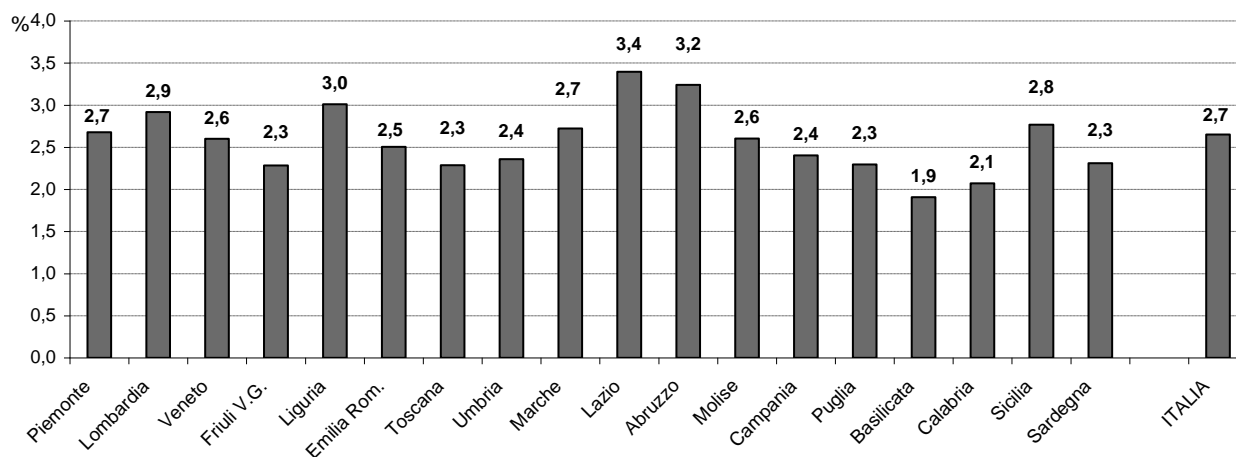
Il Grafico successivo mostra il dettaglio la presenza degli alunni con disabilità per i vari ordini di scuola, nella scuola statale e nella scuola non statale.

**Graf. 2 Alunni con disabilità in % del totale degli alunni per gestione - A.S. 2012/2013**



Il grafico che segue offre un quadro sintetico, in percentuale, della distribuzione territoriale degli alunni con disabilità sul totale degli alunni, nello specifico ambito della scuola a gestione statale.

**Graf. 3 Alunni con disabilità in % del totale degli alunni per regione: scuola statale - A.S. 2012/2013**



La successiva Tav.4, riferita alla sola scuola statale, mostra la distribuzione territoriale degli alunni con disabilità. In termini percentuali, il rapporto tra gli alunni con disabilità e il totale degli alunni oscilla, nelle quattro macroaree del Paese, tra il 2,5% e il 2,9%. Mediamente le regioni dell'Italia centrale e quelle del Nord-Ovest presentano le percentuali di alunni con disabilità più elevate; in tali aree del Paese frequentano scuole statali rispettivamente 43.369 e 52.548 alunni con disabilità, pari per entrambe le aree al 2,9% del totale complessivo degli alunni. Nel dettaglio regionale (Graf.3), Lazio ed Abruzzo presentano, rispetto al totale, le percentuali più elevate di alunni con certificazione di disabilità, rispettivamente pari al 3,4% e 3,2%.

Entrando nel dettaglio dei diversi ordini di scuola, per la scuola dell'infanzia le regioni dell'Italia centrale e del Nord-Est presentano mediamente una percentuale rispettivamente dell'1,7% e dell'1,8% contro l'1,5% della media italiana. Per la scuola primaria si rileva la percentuale di alunni con disabilità del 3,4% per il complesso delle regioni dell'Italia centrale e del 3,2% per quelle del Nord-Ovest, rispetto alla media nazionale del 3%. Quanto alla scuola secondaria di I grado, di nuovo le regioni che presentano mediamente una percentuale di alunni con disabilità particolarmente elevata rispetto della media nazionale sono quelle localizzate nel Nord-Ovest: la quota di alunni con certificazione è pari, per tale area, al 4,3% del totale degli alunni, contro il 3,7% del dato nazionale. Per la scuola secondaria di II grado, le regioni con la percentuale più elevata sono quelle collocate nell'Italia centrale; se in media per la scuola secondaria di II grado gli alunni con disabilità sono pari al 2%, le regioni dell'Italia centrale presentano una percentuale media del 2,3%.

**Tav. 4 Totale alunni e alunni con disabilità per ordine di scuola e ripartizione territoriale nella scuola a gestione statale - A.S. 2012/2013**

| <b>Totale ordini di scuola</b>       |                      |                              |  |
|--------------------------------------|----------------------|------------------------------|--|
| <b>Ripartizione territoriale</b>     | <b>Totale alunni</b> | <b>Alunni con disabilità</b> | <b>Alunni con disabilità / totale alunni (%)</b> |
| <b>Italia</b>                        | <b>7.737.639</b>     | <b>205.096</b>               | <b>2,7</b>                                       |
| Nord-ovest                           | 1.839.110            | 52.548                       | 2,9  |
| Nord-est                             | 1.258.018            | 31.763                       | 2,5  |
| Centro                               | 1.505.897            | 43.369                       | 2,9  |
| Mezzogiorno                          | 3.134.614            | 77.416                       | 2,5  |
| <b>Scuola dell'infanzia</b>          |                      |                              |  |
| <b>Ripartizione territoriale</b>     | <b>Totale alunni</b> | <b>Alunni con disabilità</b> | <b>Alunni con disabilità / totale alunni (%)</b> |
| <b>Italia</b>                        | <b>1.014.142</b>     | <b>14.839</b>                | <b>1,5</b>                                       |
| Nord-ovest                           | 213.906              | 3.277                        | 1,5  |
| Nord-est                             | 119.370              | 2.156                        | 1,8  |
| Centro                               | 215.686              | 3.615                        | 1,7  |
| Mezzogiorno                          | 465.180              | 5.791                        | 1,2  |
| <b>Scuola primaria</b>               |                      |                              |  |
| <b>Ripartizione territoriale</b>     | <b>Totale alunni</b> | <b>Alunni con disabilità</b> | <b>Alunni con disabilità / totale alunni (%)</b> |
| <b>Italia</b>                        | <b>2.574.660</b>     | <b>78.374</b>                | <b>3,0</b>                                       |
| Nord-ovest                           | 658.022              | 21.229                       | 3,2  |
| Nord-est                             | 453.480              | 12.873                       | 2,8  |
| Centro                               | 491.700              | 16.564                       | 3,4  |
| Mezzogiorno                          | 971.458              | 27.708                       | 2,9  |
| <b>Scuola secondaria di I grado</b>  |                      |                              |  |
| <b>Ripartizione territoriale</b>     | <b>Totale alunni</b> | <b>Alunni con disabilità</b> | <b>Alunni con disabilità / totale alunni (%)</b> |
| <b>Italia</b>                        | <b>1.673.564</b>     | <b>61.448</b>                | <b>3,7</b>                                       |
| Nord-ovest                           | 407.905              | 17.438                       | 4,3  |
| Nord-est                             | 280.415              | 9.537                        | 3,4  |
| Centro                               | 314.542              | 12.169                       | 3,9  |
| Mezzogiorno                          | 670.702              | 22.304                       | 3,3  |
| <b>Scuola secondaria di II grado</b> |                      |                              |  |
| <b>Ripartizione territoriale</b>     | <b>Totale alunni</b> | <b>Alunni con disabilità</b> | <b>Alunni con disabilità / totale alunni (%)</b> |
| <b>Italia</b>                        | <b>2.475.273</b>     | <b>50.435</b>                | <b>2,0</b>                                       |
| Nord-ovest                           | 559.277              | 10.604                       | 1,9  |
| Nord-est                             | 404.753              | 7.197                        | 1,8  |
| Centro                               | 483.969              | 11.021                       | 2,3  |
| Mezzogiorno                          | 1.027.274            | 21.613                       | 2,1  |

#### 1.4 Alunni per tipologia di disabilità

Prendendo in esame le diverse tipologie di disabilità, nelle tavole che seguono gli alunni sono ripartiti per ciascuna tipologia, per i diversi ordini di scuola (Tav.5) e per gestione (Tav.5.1).

Le *Rilevazioni Integrative sulle Scuole* raccolgono dati relativamente alle seguenti tipologie di disabilità:

- disabilità visiva;
- disabilità uditiva;
- disabilità psicofisica, al cui interno si distinguono tre differenti tipologie:
  - disabilità intellettiva;
  - disabilità motoria;
  - altro tipo di disabilità (problemi psichiatrici precoci, disturbi specifici di apprendimento, qualora certificati in comorbilità con altri disturbi, e sindrome da deficit di attenzione e iperattività - ADHD).

Su 222.917 alunni con disabilità frequentanti le scuole, sia statali che non statali, di ogni ordine e grado (Tav. 5), l'1,7% (3.763 unità) è portatore di una disabilità visiva, il 2,9% (6.467 alunni) di una disabilità uditiva, il 4,1% (9.133 alunni) di una disabilità motoria, il 66,7% (148.715 alunni) di una disabilità intellettiva e il 24,6% (54.839 alunni) rientra nella tipologia "altra disabilità".

Osservando la distribuzione delle tipologie di disabilità nei vari ordini di scuola, si notano alcune significative differenze, in particolare per quanto concerne gli alunni con disabilità intellettiva e gli alunni compresi nelle "altre disabilità".

**Tav. 5 Alunni con disabilità per tipologia e ordine di scuola, statale e non statale - A.S. 2012/2013**

|                                    | Alunni con<br>disabilità | visiva       | uditiva      | psicofisica     |              |                | totale          |
|------------------------------------|--------------------------|--------------|--------------|-----------------|--------------|----------------|-----------------|
|                                    |                          |              |              | intellettiva    | motoria      | altro          |                 |
| Totale ordini di scuola<br>comp. % | 222.917<br>100           | 3.763<br>1,7 | 6.467<br>2,9 | 148.715<br>66,7 | 9.133<br>4,1 | 54.839<br>24,6 | 212.687<br>95,4 |
| Infanzia<br>comp. %                | 21.283<br>100            | 462<br>2,2   | 938<br>4,4   | 12.069<br>56,7  | 1.951<br>9,2 | 5.863<br>27,5  | 19.883<br>93,4  |
| Primaria<br>comp. %                | 83.892<br>100            | 1.277<br>1,5 | 2.177<br>2,6 | 59.822<br>71,3  | 2.967<br>3,5 | 17.649<br>21,0 | 80.438<br>95,9  |
| Sec. I grado<br>comp. %            | 65.084<br>100            | 864<br>1,3   | 1.420<br>2,2 | 46.415<br>71,3  | 1.706<br>2,6 | 14.679<br>22,6 | 62.800<br>96,5  |
| Sec. II grado<br>comp. %           | 52.658<br>100            | 1.160<br>2,2 | 1.932<br>3,7 | 30.409<br>57,7  | 2.509<br>4,8 | 16.648<br>31,6 | 49.566<br>94,1  |



Gli alunni con disabilità intellettiva rappresentano in ogni ordine e grado la maggioranza e raggiungono nella scuola primaria e nella scuola secondaria di I grado il 71,3% del totale, mentre nella scuola dell'infanzia e soprattutto nella scuola secondaria di II grado si attestano su percentuali inferiori. Gli alunni con "altra disabilità", nella secondaria di II grado, rappresentano il 31,6% del totale degli alunni certificati, quota particolarmente elevata se confrontata alla quota degli alunni con "altra disabilità" frequentanti gli altri ordini di scuola.

Nella tav. 5.1 si può osservare la distribuzione degli alunni per tipologia di disabilità per le scuole a gestione statale e le scuole a gestione non statale.

**Tav. 5.1 Alunni con disabilità per tipologia, gestione e ordine di scuola - A.S. 2012/2013**

| Scuole statali                 |                          |              |              |                |              |               |                |
|--------------------------------|--------------------------|--------------|--------------|----------------|--------------|---------------|----------------|
|                                | Alunni con<br>disabilità | visiva       | uditiva      | psicofisica    |              |               | totale         |
|                                |                          |              |              | intellettiva   | motoria      | altro         |                |
| <b>Totale ordini di scuola</b> | <b>205.096</b>           | <b>3.360</b> | <b>5.620</b> | <b>138.744</b> | <b>7.894</b> | <b>49.478</b> | <b>196.116</b> |
| Infanzia                       | 14.839                   | 311          | 604          | 9.262          | 1.056        | 3.606         | 13.924         |
| Primaria                       | 78.374                   | 1.179        | 1.923        | 55.667         | 2.785        | 16.820        | 75.272         |
| Sec. I grado                   | 61.448                   | 817          | 1.298        | 44.921         | 1.642        | 12.770        | 59.333         |
| Sec. II grado                  | 50.435                   | 1.053        | 1.795        | 28.894         | 2.411        | 16.282        | 47.587         |
| Scuole non statali             |                          |              |              |                |              |               |                |
|                                | Alunni con<br>disabilità | visiva       | uditiva      | psicofisica    |              |               | totale         |
|                                |                          |              |              | intellettiva   | motoria      | altro         |                |
| <b>Totale ordini di scuola</b> | <b>17.821</b>            | <b>403</b>   | <b>847</b>   | <b>9.971</b>   | <b>1.239</b> | <b>5.361</b>  | <b>16.571</b>  |
| Infanzia                       | 6.444                    | 151          | 334          | 2.807          | 895          | 2.257         | 5.959          |
| Primaria                       | 5.518                    | 98           | 254          | 4.155          | 182          | 829           | 5.166          |
| Sec. I grado                   | 3.636                    | 47           | 122          | 1.494          | 64           | 1.909         | 3.467          |
| Sec. II grado                  | 2.223                    | 107          | 137          | 1.515          | 98           | 366           | 1.979          |
| di cui scuole paritarie        |                          |              |              |                |              |               |                |
|                                | Alunni con<br>disabilità | visiva       | uditiva      | psicofisica    |              |               | totale         |
|                                |                          |              |              | intellettiva   | motoria      | altro         |                |
| <b>Totale ordini di scuola</b> | <b>12.299</b>            | <b>307</b>   | <b>697</b>   | <b>6.425</b>   | <b>1.173</b> | <b>3.697</b>  | <b>11.295</b>  |
| Infanzia                       | 6.047                    | 135          | 303          | 2.477          | 890          | 2.242         | 5.609          |
| Primaria                       | 3.244                    | 61           | 202          | 2.110          | 152          | 719           | 2.981          |
| Sec. I grado                   | 1.405                    | 26           | 84           | 843            | 48           | 404           | 1.295          |
| Sec. II grado                  | 1.603                    | 85           | 108          | 995            | 83           | 332           | 1.410          |



## 1.5 Alunni stranieri con disabilità

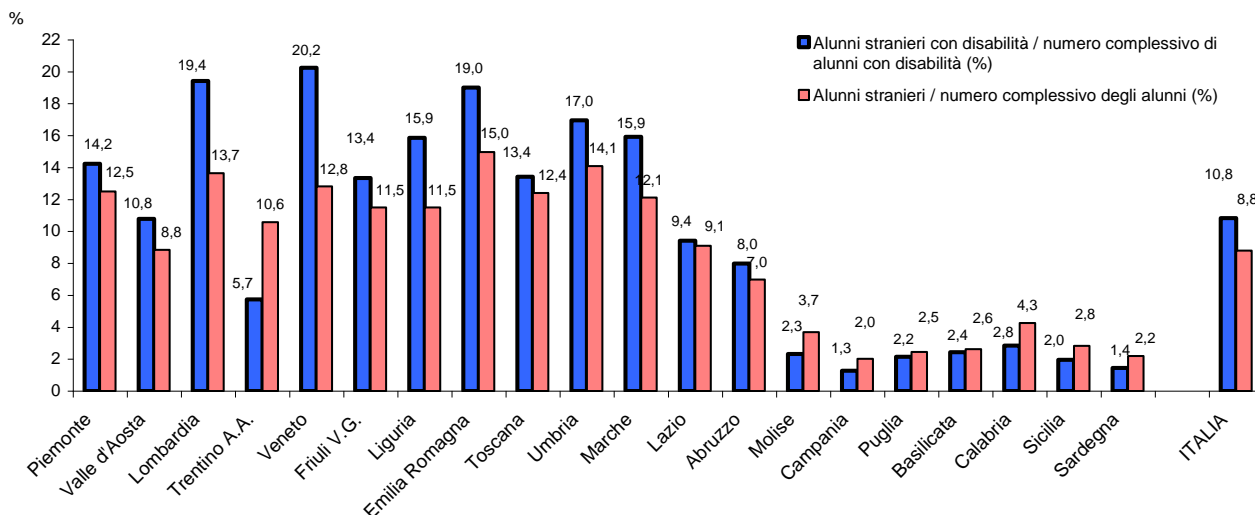
L'incidenza percentuale degli alunni stranieri con disabilità sul totale degli alunni con disabilità è pari, a livello nazionale, al 10,8%; sul totale degli alunni stranieri, quelli con disabilità sono pari al 3,1% (Tav. 6). Prendendo in considerazione la distribuzione degli alunni stranieri con disabilità nei diversi ordini di scuola, si nota come nella scuola primaria e nella scuola secondaria di I grado vi sia una loro presenza più rilevante, pari rispettivamente al 3,8% e al 4,4% del totale degli alunni stranieri. Quanto alla percentuale sul numero complessivo di alunni con disabilità, nella scuola dell'infanzia e nella scuola primaria si registra rispettivamente il 13,3% e il 12,5% degli alunni stranieri con disabilità. Relativamente al dettaglio per gestione, si nota come la presenza di alunni stranieri con disabilità sia maggiore nella scuola statale che in quella a gestione non statale: essi sono l'11,1% del numero complessivo di alunni con disabilità nella scuola statale e il 3,2% del numero complessivo degli stranieri (contro il 7,2% e l'1,6% della scuola a gestione non statale).

**Tav. 6 Alunni stranieri con disabilità per ordine di scuola e gestione - A.S. 2012/2013**

|   | Totale ordini scuola | Scuola dell'infanzia | Scuola primaria | Scuola secondaria di I grado | Scuola secondaria di II grado |
|---|----------------------|----------------------|-----------------|------------------------------|-------------------------------|
| <b>Totale scuole</b>                                      |                      |                      |                 |                              |                               |
| Alunni con disabilità                                     | 222.917              | 21.283               | 83.892          | 65.084                       | 52.658                        |
| Alunni stranieri con disabilità                           | 24.139               | 2.822                | 10.459          | 7.535                        | 3.323                         |
| Totale alunni   | 8.943.701            | 1.686.095            | 2.825.400       | 1.779.758                    | 2.652.448                     |
| Alunni stranieri  | 786.739              | 164.589              | 276.129         | 170.792                      | 175.229                       |
| % alunni stranieri con disabilità / alunni con disabilità | 10,8                 | 13,3                 | 12,5            | 11,6                         | 6,3                           |
| % alunni stranieri / totale alunni                        | 8,8                  | 9,8                  | 9,8             | 9,6                          | 6,6                           |
| % alunni stranieri con disabilità / alunni stranieri      | 3,1                  | 1,7                  | 3,8             | 4,4                          | 1,9                           |
| <b>Scuole statali</b>                                     |                      |                      |                 |                              |                               |
| Alunni con disabilità                                     | 205.096              | 14.839               | 78.374          | 61.448                       | 50.435                        |
| Alunni stranieri con disabilità                           | 22.854               | 2.041                | 10.191          | 7.352                        | 3.270                         |
| Totale alunni   | 7.737.639            | 1.014.142            | 2.574.660       | 1.673.564                    | 2.475.273                     |
| Alunni stranieri  | 706.624              | 108.129              | 264.528         | 165.141                      | 168.826                       |
| % alunni stranieri con disabilità / alunni con disabilità | 11,1                 | 13,8                 | 13,0            | 12,0                         | 6,5                           |
| % alunni stranieri / totale alunni                        | 9,1                  | 10,7                 | 10,3            | 9,9                          | 6,8                           |
| % alunni stranieri con disabilità / alunni stranieri      | 3,2                  | 1,9                  | 3,9             | 4,5                          | 1,9                           |
| <b>Scuole non statali</b>                                 |                      |                      |                 |                              |                               |
| Alunni con disabilità                                     | 17.821               | 6.444                | 5.518           | 3.636                        | 2.223                         |
| Alunni stranieri con disabilità                           | 1.285                | 781                  | 268             | 183                          | 53                            |
| Totale alunni   | 1.206.062            | 671.953              | 250.740         | 106.194                      | 177.175                       |
| Alunni stranieri  | 80.115               | 56.460               | 11.601          | 5.651                        | 6.403                         |
| % alunni stranieri con disabilità / alunni con disabilità | 7,2                  | 12,1                 | 4,9             | 5,0                          | 2,4                           |
| % alunni stranieri / totale alunni                        | 6,6                  | 8,4                  | 4,6             | 5,3                          | 3,6                           |
| % alunni stranieri con disabilità / alunni stranieri      | 1,6                  | 1,4                  | 2,3             | 3,2                          | 0,8                           |
| <b>di cui: Scuole paritarie</b>                           |                      |                      |                 |                              |                               |
| Alunni con disabilità                                     | 12.299               | 6.047                | 3.244           | 1.405                        | 1.603                         |
| Alunni stranieri con disabilità                           | 940                  | 761                  | 115             | 45                           | 19                            |
| Totale alunni   | 1.036.403            | 642.040              | 190.608         | 69.833                       | 133.922                       |
| Alunni stranieri  | 62.568               | 52.787               | 4.846           | 1.785                        | 3.150                         |
| % alunni stranieri con disabilità / alunni con disabilità | 7,6                  | 12,6                 | 3,5             | 3,2                          | 1,2                           |
| % alunni stranieri / totale alunni                        | 6,0                  | 8,2                  | 2,5             | 2,6                          | 2,4                           |
| % alunni stranieri con disabilità / alunni stranieri      | 1,5                  | 1,4                  | 2,4             | 2,5                          | 0,6                           |

La distribuzione territoriale appare piuttosto difforme (Graf. 4). In Veneto, su 16.609 alunni con disabilità, gli alunni stranieri sono 3.363 (20,2%), in Lombardia gli stranieri rappresentano il 19,4% del totale degli alunni con disabilità ed in Emilia Romagna, su 14.220 alunni con disabilità, 2.704 (ossia il 19%) sono stranieri. Assai minore è l'incidenza degli stessi nel Mezzogiorno: su 80.288 alunni con disabilità solo 1.829 sono stranieri (2,3%). E' interessante notare che su un numero complessivo di 24.139 alunni stranieri con disabilità, nel solo Nord Italia (Nord-Ovest e Nord-Est) ve ne sono complessivamente 16.984, pari al 70,4% del totale degli alunni in questione. In particolare, il 43,4% degli studenti stranieri con disabilità sono in Lombardia (29,5%) e in Veneto (13,9%); risiedono nelle regioni meridionali solamente l'7,6% degli alunni stranieri con disabilità. Tali discrepanze sono naturalmente dovute alla diversa distribuzione degli alunni in questione derivante dall'andamento dei flussi migratori.

Graf. 4 Alunni stranieri con disabilità per regione - Scuola statale e non statale - A.S. 2012/2013



**Tav. 7 Alunni con disabilità e alunni stranieri con disabilità per regione: tutti gli ordini di scuola, statale e non statale - A.S. 2012/2013**

|                    | Alunni stranieri con<br>disabilità | Alunni con disabilità | Alunni stranieri con<br>disabilità/numero<br>complessivo di alunni con<br>disabilità | Distribuzione % degli<br>alunni stranieri con<br>disabilità per regione |
|--------------------|------------------------------------|-----------------------|--|---|
| <b>Nord Ovest</b>  | <b>10.146</b>                      | <b>57.337</b>         | <b>17,7</b>  | <b>42,0</b>   |
| Piemonte           | 2.100                              | 14.748                | 14,2   | 8,7   |
| Lombardia          | 7.142                              | 36.757                | 19,4   | 29,5  |
| Liguria            | 859                                | 5.415                 | 15,9   | 3,6   |
| Valle d'Aosta      | 45                                 | 417                   | 10,8   | 0,2   |
| <b>Nord Est</b>    | <b>6.838</b>                       | <b>39.733</b>         | <b>17,2</b>  | <b>28,3</b>   |
| Veneto             | 3.363                              | 16.609                | 20,2   | 13,9  |
| Trentino A.A.      | 315                                | 5.489                 | 5,7  | 1,3   |
| Friuli V.G.        | 456                                | 3.415                 | 13,4   | 1,9   |
| Emilia Romagna     | 2.704                              | 14.220                | 19   | 11,2  |
| <b>Centro</b>      | <b>5.326</b>                       | <b>45.559</b>         | <b>11,7</b>  | <b>22,1</b>   |
| Toscana            | 1.474                              | 10.976                | 13,4   | 6,1   |
| Umbria             | 477                                | 2.814                 | 17   | 2,0   |
| Marche             | 942                                | 5.917                 | 15,9   | 3,9   |
| Lazio              | 2.433                              | 25.852                | 9,4  | 10,1  |
| <b>Mezzogiorno</b> | <b>1.829</b>                       | <b>80.288</b>         | <b>2,3</b>   | <b>7,6</b>  |
| Abruzzo            | 464                                | 5.814                 | 8  | 1,9   |
| Molise             | 26                                 | 1.119                 | 2,3  | 0,1   |
| Campania           | 302                                | 23.793                | 1,3  | 1,3   |
| Puglia             | 319                                | 14.814                | 2,2  | 1,3   |
| Basilicata         | 40                                 | 1.640                 | 2,4  | 0,2   |
| Calabria           | 177                                | 6.231                 | 2,8  | 0,7   |
| Sicilia            | 429                                | 21.884                | 2  | 1,8   |
| Sardegna           | 72                                 | 4.993                 | 1,4  | 0,3   |
| <b>ITALIA</b>      | <b>24.139</b>                      | <b>222.917</b>        | <b>10,8</b>  | <b>100,0</b>  |

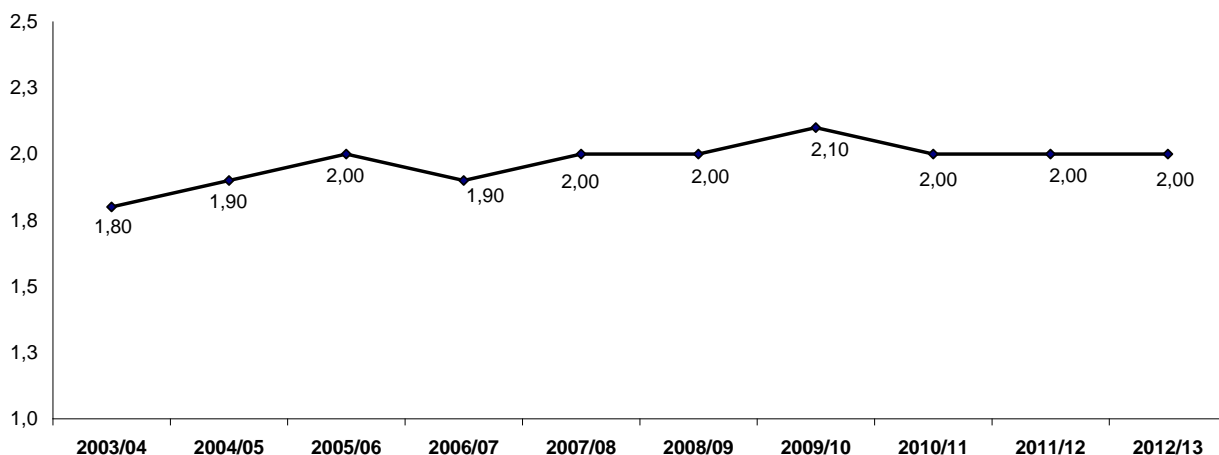
## Parte II

### I docenti di sostegno nella scuola a gestione statale

#### 2.1 Il rapporto tra gli alunni con disabilità e i docenti di sostegno nelle scuole statali e la loro distribuzione sul territorio

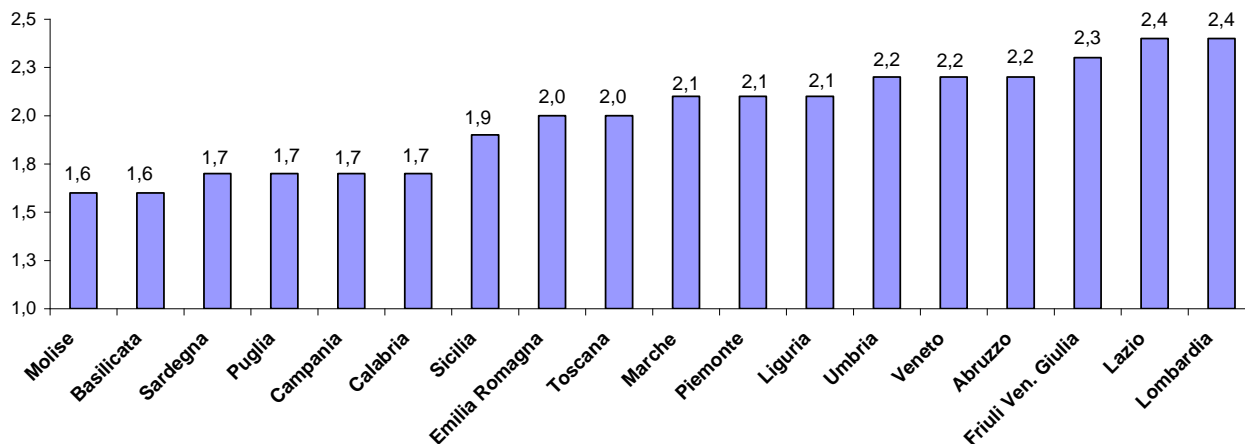
Il rapporto tra il numero degli alunni con disabilità e i docenti di sostegno, per quel che attiene le scuole a gestione statale, è quasi costante nel tempo, attestandosi, con lievi oscillazioni, sul valore di un docente di sostegno ogni due alunni con disabilità.

**Graf. 5 Rapporto alunni con disabilità / docenti di sostegno nella scuola statale  
AA.SS.2003/04 - 2012/2013**



Dobbiamo tuttavia registrare alcuni scostamenti su scala territoriale: nel Nord-Ovest c'è un docente di sostegno ogni 2,3 alunni con disabilità; nel Nord-Est ogni 2,1 alunni con disabilità; nel Centro ogni 2,2; infine, nel Mezzogiorno ogni 1,8. In particolare, tra le regioni ove il rapporto è più elevato si distinguono Lazio e Lombardia, entrambe con il 2,4%. In Molise e Basilicata si ha, invece, un docente di sostegno ogni 1,6 alunni con disabilità.

Graf. 6 Rapporto alunni con disabilità/docenti di sostegno per regione nella scuola statale - A.S. 2012/2013

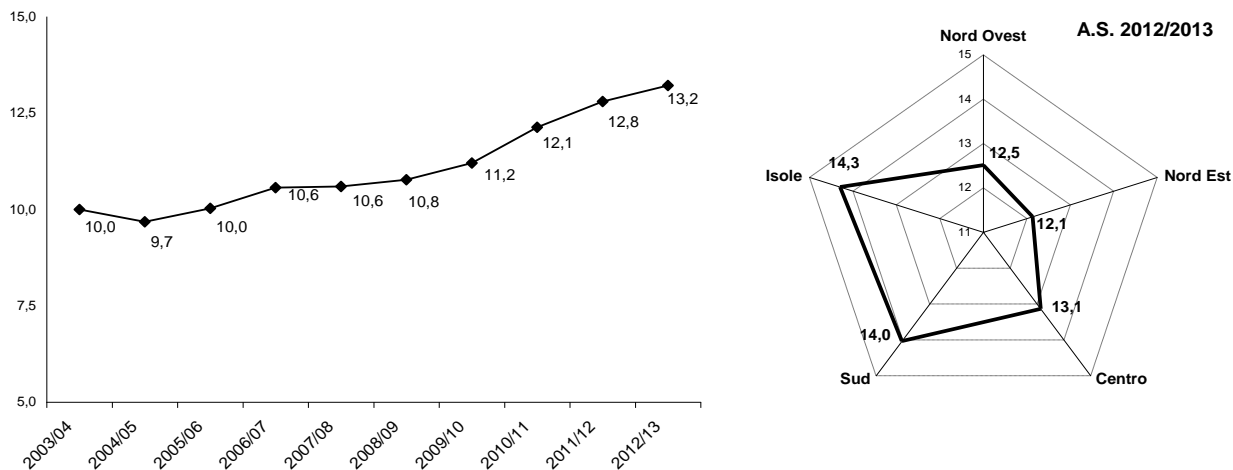


## 2.2 La variazione negli anni del numero dei docenti di sostegno

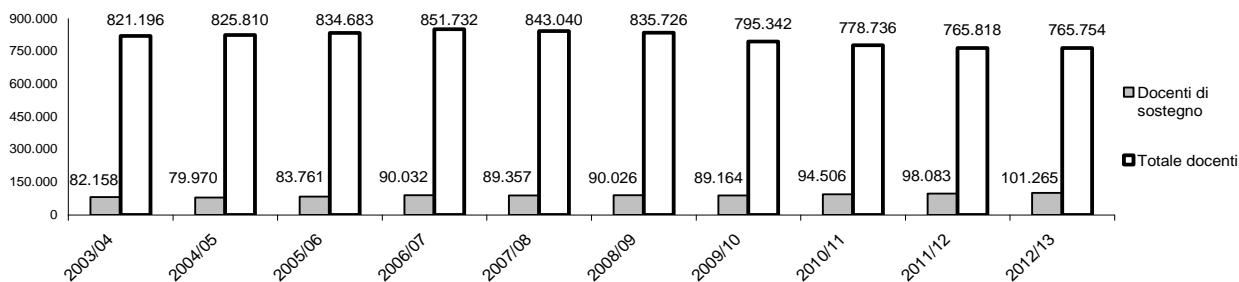
Dall'A.S. 2003/2004 ad oggi il numero dei docenti di sostegno, rispetto alla totalità dei docenti, ha visto una continua crescita, ad eccezione di una lieve diminuzione nell'A.S. 2004/2005. I dati indicano la progressiva crescita della dotazione organica in questione, coerentemente con l'aumento degli alunni con disabilità.

Sul totale dei docenti, l'organico di sostegno è passato dal 10% dell'A.S. 2003/2004 al 13,2% dell'A.S. 2012/2013 (Graf. 7). Il dato è condizionato non solo dalla progressiva crescita del numero di alunni certificati, ma anche dal mantenimento del rapporto tra alunni con disabilità e docenti di sostegno, che, come si è visto, si approssima nella media nazionale a due alunni con disabilità ogni docente di sostegno. Rispetto all'A.S. 2003/2004 il numero di docenti di sostegno è salito del 23%: da 82.158 a 101.265 unità, complessivamente tra docenti a tempo determinato e a tempo indeterminato. Nell'ultimo anno l'incremento è stato del 3,2%. Nell'A.S. 2012/2013, la percentuale di docenti di sostegno sul totale dei docenti appare più elevata nel Meridione (con una percentuale media per il Sud del 14% e per le regioni insulari del 14,3%); nel Nord-Ovest e nel Nord-Est tale quota si è attestata rispettivamente al 12,5% e al 12,1%, e infine nel Centro ammonta al 13,1%.

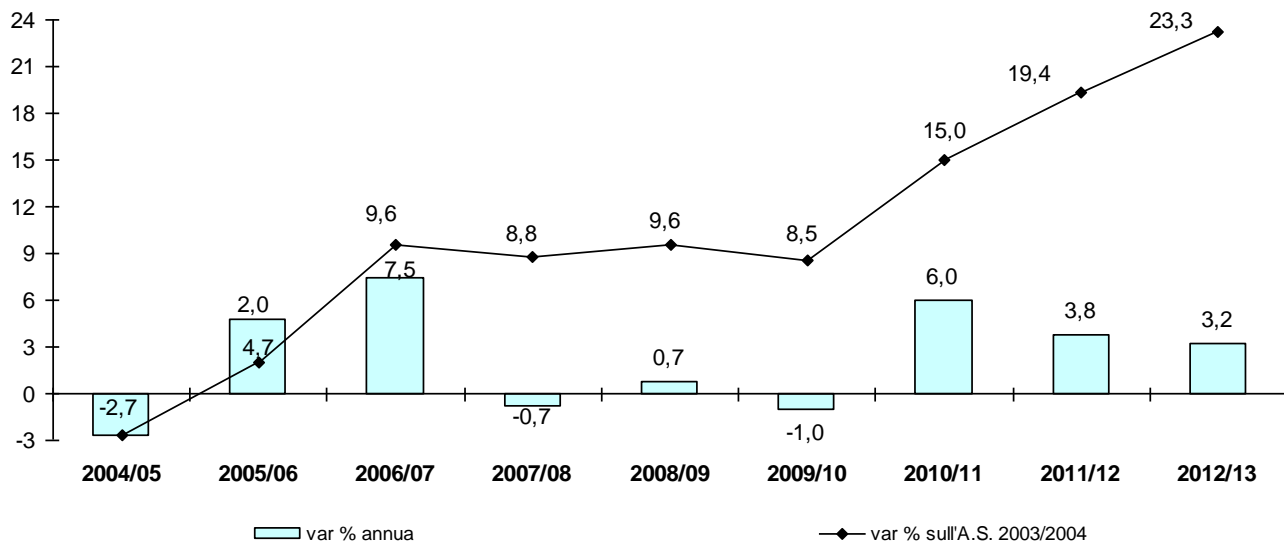
**Graf. 7 Docenti di sostegno in % del totale dei docenti - AA.SS.2003/04 - 2012/2013**



**Graf. 7.1 Docenti di sostegno e totale dei docenti (valori ass.) - AA.SS.2003/04 - 2012/2013**



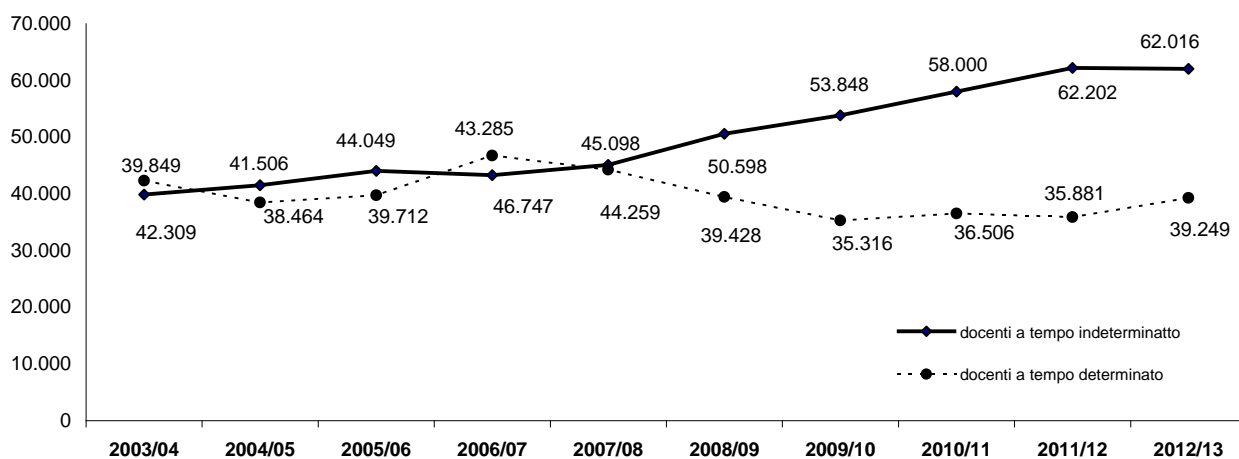
**Graf. 8 Docenti di sostegno (var % sull'A.S. precedente e sull'A.S. 2003/2004)**



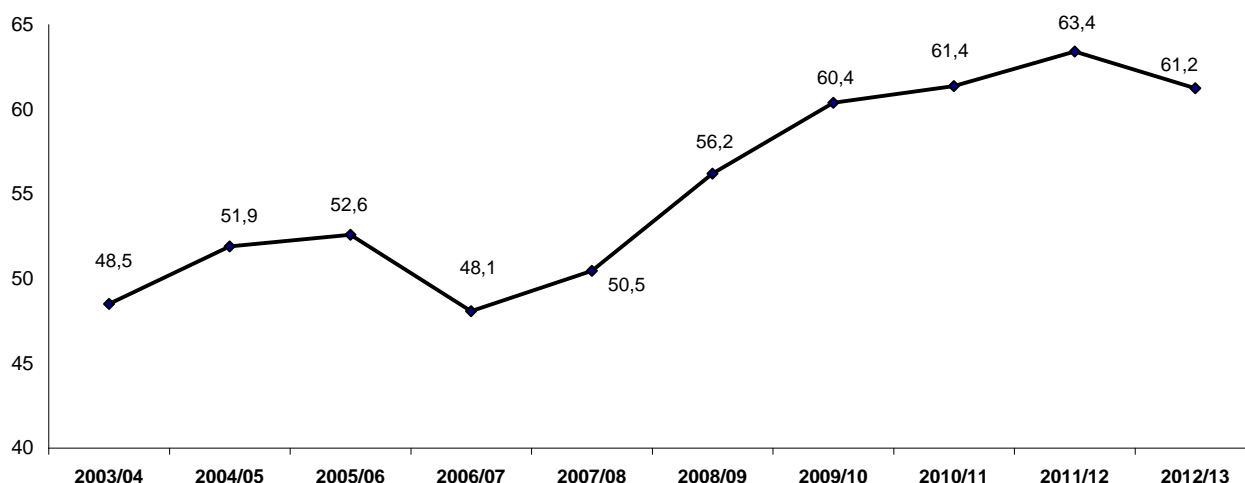
### 2.3 Docenti di sostegno a tempo indeterminato e a tempo determinato

Il seguente grafico traccia l'andamento tra l'A.S. 2003/2004 e l'A.S. 2012/2013 del numero di docenti di sostegno a tempo determinato e a tempo indeterminato. E' evidente la tendenza che si è avuta in particolare negli ultimi anni verso la stabilizzazione degli insegnanti di sostegno; nell'anno scolastico 2012/2013, la quota di insegnanti di sostegno a tempo indeterminato sul totale dei posti in organico è pari al 61,2% (contro il 48,5% registrato nell'A.S. 2003/2004).

**Graf. 9 Docenti di sostegno a tempo indeterminato e a tempo determinato - AA.SS.2003/04 - 2012/2013**



**Graf. 10 Docenti di sostegno a tempo indeterminato sul totale dei docenti di sostegno (%) AA.SS. 2003/04 - 2012/2013**



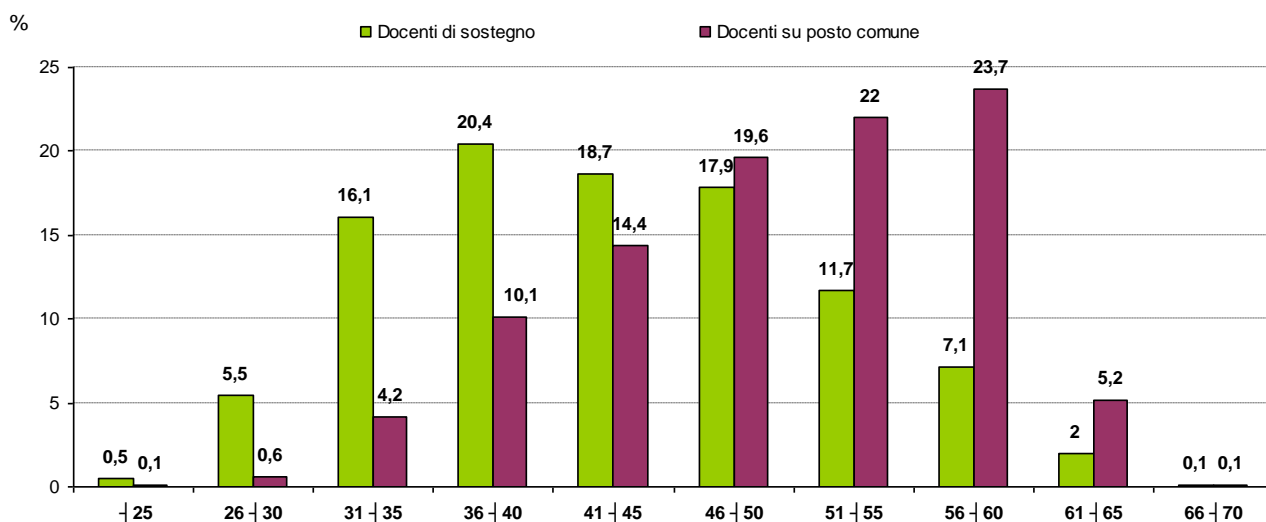


## 2.4 Docenti di sostegno e docenti su posto comune nell'A.S. 2012/13

I docenti di sostegno si distribuiscono per età in modo differente rispetto ai docenti su posto comune: questi ultimi infatti aumentano all'aumentare dell'età, per poi diminuire dopo i 60 anni, come è ovvio a causa del più probabile raggiungimento dei requisiti per cessare dal servizio; i docenti di sostegno, al contrario, sono concentrati nelle classi di età più giovani.

Il diverso andamento della distribuzione per classi di età dei docenti di sostegno e dei docenti su posto comune è evidenziato nel grafico che segue; si nota soprattutto come fino ai 45 anni siano nettamente più alte le frequenze percentuali dei docenti di sostegno rispetto a quelle corrispondenti dei docenti su posto comune.

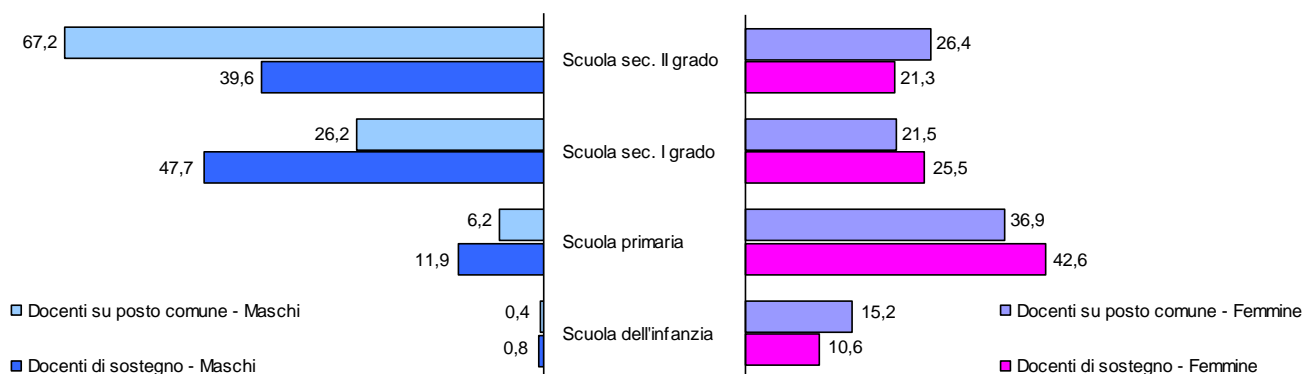
**Graf. 11 Docenti di sostegno e docenti su posto comune per classi di età (comp.%) - A.S. 2012/13**



Anche l'età media si discosta sensibilmente: 50 anni quella dei docenti su posto comune, 43 anni per i docenti di sostegno.

Non emergono invece differenze significative dal confronto tra docenti di sostegno e docenti su posto comune rispetto alla composizione per genere; solo, nei singoli ordini di scuola, i maschi dei due collettivi, come pure le femmine, si ripartiscono secondo quote non del tutto omogenee. (Graf. 12 )

Graf. 12 - Docenti di sostegno e docenti su posto comune per genere (comp.%) - A.S. 2012/2013



Come è noto, i docenti di sostegno sono abilitati in una specifica classe di concorso e in più hanno conseguito il titolo di specializzazione all'insegnamento su posto di sostegno, grazie alla frequenza di specifici corsi autorizzati dall'Amministrazione (fanno eccezione i supplenti nominati dalla III fascia delle graduatorie di istituto, nelle quali sono iscritti gli aspiranti docenti non abilitati).

Verifichiamo allora quali sono le principali classi di concorso di provenienza dei docenti di sostegno della scuola secondaria di I e II grado.

Tav. 8 Docenti di sostegno della scuola secondaria di I grado: le dieci classi di concorso più numerose - A.S. 2012/13

| Classe di concorso | Descrizione della classe di concorso              | Docenti di sostegno | Docenti di sostegno/Docenti in totale (%) |
|--------------------|---|---------------------|---|
| A030               | EDUCAZIONE FISICA                                 | 9.492               | 50,5                                      |
| A032               | EDUCAZIONE MUSICALE                               | 4.009               | 30,0                                      |
| A043               | ITALIANO STORIA ED EDUCAZIONE CIVICA,GEOGRAFIA    | 3.903               | 7,3                                       |
| A028               | EDUCAZIONE ARTISTICA                              | 3.571               | 28,1                                      |
| A345               | LINGUA STRANIERA (INGLESE)                        | 3.304               | 18,6                                      |
| A033               | EDUCAZIONE TECNICA                                | 1.645               | 14,2                                      |
| A245               | LINGUA STRANIERA (FRANCESE)                       | 1.351               | 16,0                                      |
| A059               | SCIENZE MATEMATICHE, CHIMICHE, FISICHE E NATURALI | 1.347               | 4,3                                       |
| A545               | LINGUA STRANIERA (TEDESCO)                        | 380                 | 34,6                                      |
| AJ77               | PIANOFORTE  | 148                 | 8,1                                       |

**Tav. 9 Docenti di sostegno della scuola secondaria di II grado: le dieci classi di concorso più numerose - A.S. 2012/13**

| Classe di concorso | Descrizione della classe di concorso                 | Docenti di sostegno | Docenti di sostegno/Docenti in totale (%) |
|--------------------|--|---------------------|---|
| A019               | DISCIPLINE GIURIDICHE ED ECONOMICHE                  | 3.751               | 30,1                                      |
| A029               | EDUCAZIONE FISICA                                    | 2.383               | 15,6                                      |
| A060               | SCIENZE NATURALI, CHIMICA E GEOGRAFIA, MICROBIOLOGIA | 2.176               | 16,2                                      |
| A346               | LINGUA E CIVILTÀ STRANIERA (INGLESE)                 | 1.532               | 7,2                                       |
| A050               | MATERIE LETTERARIE                                   | 1.392               | 5,4                                       |
| A036               | FILOSOFIA, PSICOLOGIA E SCIENZE DELL'EDUCAZIONE      | 1.378               | 25,7                                      |
| A031               | DISCIPLINE ECONOMICO-AZIENDALI                       | 1.222               | 13,9                                      |
| A075               | FILOSOFIA E STORIA                                   | 1.035               | 12,6                                      |
| A017               | MATEMATICA APPLICATA                                 | 903                 | 20,5                                      |
| A048               | MATEMATICA   | 733                 | 5,6                                       |

Come si vede, risultano particolarmente numerosi i docenti di sostegno abilitati all'insegnamento dell'educazione fisica, specie nella scuola secondaria di I grado, dove il loro ammontare supera addirittura la metà del totale dei docenti della materia.



**- Appendice -**

Tav. A1 Alunni con disabilità per gestione, tipologia e area geografica: totale ordini di scuola - serie storica

| Totale ordini: scuole statali - AA.SS. 2004/05-2012/13 |                       |                         |              |                 |            |                 |        |                 |          |        |             |
|--|-----------------------|-------------------------|--------------|-----------------|------------|-----------------|--------|-----------------|----------|--------|-------------|
| a.s.   | Alunni con disabilità | Tipologia di disabilità |              |                 |            |                 |        | Area geografica |          |        |             |
|  |                       | dis. visiva             | dis. uditiva | dis. psicosfis. | intellett. | di cui: motoria | altro  | Nord Ovest      | Nord Est | Centro | Sud e Isole |
| 2004/05  | 155.657               | 3.084                   | 5.479        | 147.094         | -          | -               | -      | 35.557          | 22.426   | 29.504 | 68.170      |
| 2005/06  | 165.378               | 3.981                   | 5.971        | 155.426         | -          | -               | -      | 37.946          | 23.982   | 32.168 | 71.282      |
| 2006/07  | 173.692               | 3.091                   | 5.983        | 164.618         | -          | -               | -      | 40.631          | 25.422   | 34.265 | 73.374      |
| 2007/08  | 174.404               | 3.150                   | 5.927        | 165.327         | -          | -               | -      | 40.613          | 26.189   | 35.304 | 72.298      |
| 2008/09  | 178.034               | 3.266                   | 5.892        | 168.876         | -          | -               | -      | 42.009          | 27.020   | 36.651 | 72.354      |
| 2009/10  | 184.245               | 3.345                   | 5.832        | 175.068         | 125.329    | 10.763          | 38.976 | 44.592          | 27.756   | 38.455 | 73.442      |
| 2010/11  | 191.610               | 3.389                   | 5.975        | 182.246         | 132.554    | 8.819           | 40.873 | 47.457          | 29.170   | 39.739 | 75.244      |
| 2011/12  | 198.471               | 3.222                   | 5.678        | 189.571         | 135.950    | 8.182           | 45.439 | 50.705          | 30.374   | 41.220 | 76.172      |
| 2012/13  | 205.096               | 3.360                   | 5.620        | 196.116         | 138.744    | 7.894           | 49.478 | 52.548          | 31.763   | 43.369 | 77.416      |

| Totale ordini: scuole non statali - AA.SS. 2008/09-2012/13 |                       |                         |              |                 |            |                 |       |                 |          |        |             |
|--|-----------------------|-------------------------|--------------|-----------------|------------|-----------------|-------|-----------------|----------|--------|-------------|
| a.s.   | Alunni con disabilità | Tipologia di disabilità |              |                 |            |                 |       | Area geografica |          |        |             |
|  |                       | dis. visiva             | dis. uditiva | dis. psicosfis. | intellett. | di cui: motoria | altro | Nord Ovest      | Nord Est | Centro | Sud e Isole |
| ...  |                       |                         |              |                 |            |                 |       |                 |          |        |             |
| 2008/09  | 14.942                | 444                     | 951          | 13.547          | -          | -               | -     | 3.738           | 6.715    | 1.907  | 2.582       |
| 2009/10  | 16.217                | 402                     | 937          | 14.878          | 8.308      | 1.089           | 5.481 | 4.188           | 7.196    | 2.073  | 2.760       |
| 2010/11  | 16.914                | 412                     | 917          | 15.585          | 11.020     | 1.110           | 3.455 | 4.349           | 7.522    | 2.133  | 2.910       |
| 2011/12  | 17.542                | 411                     | 866          | 16.265          | 11.196     | 1.342           | 3.727 | 4.681           | 7.919    | 2.142  | 2.800       |
| 2012/13  | 17.821                | 403                     | 847          | 16.571          | 9.971      | 1.239           | 5.361 | 4.789           | 7.970    | 2.190  | 2.872       |

| Totale ordini: scuole paritarie - AA.SS. 2008/09-2012/13 |                       |                         |              |                 |            |                 |       |                 |          |        |             |
|--|-----------------------|-------------------------|--------------|-----------------|------------|-----------------|-------|-----------------|----------|--------|-------------|
| a.s.   | Alunni con disabilità | Tipologia di disabilità |              |                 |            |                 |       | Area geografica |          |        |             |
|  |                       | dis. visiva             | dis. uditiva | dis. psicosfis. | intellett. | di cui: motoria | altro | Nord Ovest      | Nord Est | Centro | Sud e Isole |
| ...  |                       |                         |              |                 |            |                 |       |                 |          |        |             |
| 2008/09  | 10.276                | 360                     | 805          | 9.111           | -          | -               | -     | 3.425           | 2.481    | 1.813  | 2.557       |
| 2009/10  | 11.150                | 312                     | 792          | 10.046          | 5.167      | 1.017           | 3.862 | 3.848           | 2.577    | 1.989  | 2.736       |
| 2010/11  | 11.674                | 324                     | 766          | 10.584          | 6.274      | 1.022           | 3.288 | 4.011           | 2.642    | 2.127  | 2.894       |
| 2011/12  | 12.071                | 316                     | 714          | 11.041          | 6.300      | 1.255           | 3.486 | 4.339           | 2.794    | 2.142  | 2.796       |
| 2012/13  | 12.299                | 307                     | 697          | 11.295          | 6.425      | 1.173           | 3.697 | 4.416           | 2.834    | 2.185  | 2.864       |

Fonte: MIUR - D.G. per gli Studi, la Statistica e i Sistemi Informativi - Servizio Statistico - Rilevazioni Integrative sulle scuole

Tav. A2 Rapporto docenti per il sostegno e personale docente complessivo per ripartizione territoriale nella scuola statale - AA.SS.2003/04 - 2012/2013

|               | 2003/04     | 2004/05    | 2005/06     | 2006/07     | 2007/08     | 2008/09     | 2009/10     | 2010/11     | 2011/12     | 2012/13     |
|---------------|-------------|------------|-------------|-------------|-------------|-------------|-------------|-------------|-------------|-------------|
| <b>ITALIA</b> | <b>10,0</b> | <b>9,7</b> | <b>10,0</b> | <b>10,6</b> | <b>10,6</b> | <b>10,8</b> | <b>11,2</b> | <b>12,1</b> | <b>12,8</b> | <b>13,2</b> |
| Nord Ovest    | 8,5         | 9,0        | 9,2         | 9,9         | 9,9         | 10,2        | 10,6        | 11,4        | 12,0        | 12,5        |
| Nord Est      | 8,9         | 8,3        | 8,9         | 9,5         | 9,7         | 10,2        | 10,7        | 11,3        | 11,9        | 12,1        |
| Centro        | 10,2        | 8,8        | 9,3         | 10,1        | 10,3        | 10,7        | 11,3        | 12,0        | 12,6        | 13,1        |
| Sud           | 11,0        | 10,3       | 10,6        | 11,0        | 10,8        | 10,9        | 11,5        | 12,8        | 13,6        | 14,0        |
| Isole         | 11,1        | 12,1       | 12,3        | 12,6        | 12,7        | 12,2        | 12,3        | 13,3        | 14,0        | 14,3        |

**Docenti per il sostegno per ripartizione territoriale nella scuola statale - AA.SS.2003/04 - 2012/2013**

|               | 2003/04       | 2004/05       | 2005/06       | 2006/07       | 2007/08       | 2008/09       | 2009/10       | 2010/11       | 2011/12       | 2012/13        |
|---------------|---------------|---------------|---------------|---------------|---------------|---------------|---------------|---------------|---------------|----------------|
| <b>ITALIA</b> | <b>82.158</b> | <b>79.970</b> | <b>83.761</b> | <b>90.032</b> | <b>89.357</b> | <b>90.026</b> | <b>89.164</b> | <b>94.506</b> | <b>98.083</b> | <b>101.265</b> |
| Nord Ovest    | 14.919        | 16.791        | 17.531        | 19.263        | 19.423        | 20.012        | 20.111        | 21.139        | 21.964        | 23.024         |
| Nord Est      | 10.350        | 10.212        | 11.122        | 12.308        | 12.644        | 13.391        | 13.466        | 14.109        | 14.621        | 14.954         |
| Centro        | 15.772        | 13.369        | 14.443        | 15.968        | 16.260        | 17.006        | 17.129        | 17.948        | 18.573        | 19.464         |
| Sud           | 28.137        | 25.370        | 26.204        | 27.511        | 26.258        | 25.884        | 25.496        | 27.731        | 28.991        | 29.766         |
| Isole         | 12.980        | 14.228        | 14.461        | 14.982        | 14.772        | 13.733        | 12.962        | 13.579        | 13.934        | 14.057         |

**Totale personale docente per ripartizione territoriale nella scuola statale - AA.SS.2003/04 - 2012/2013**

|               | 2003/04        | 2004/05        | 2005/06        | 2006/07        | 2007/08        | 2008/09        | 2009/10        | 2010/11        | 2011/12        | 2012/13        |
|---------------|----------------|----------------|----------------|----------------|----------------|----------------|----------------|----------------|----------------|----------------|
| <b>ITALIA</b> | <b>821.196</b> | <b>825.810</b> | <b>834.683</b> | <b>851.732</b> | <b>843.040</b> | <b>835.726</b> | <b>795.342</b> | <b>778.736</b> | <b>765.818</b> | <b>765.754</b> |
| Nord Ovest    | 176.018        | 186.957        | 189.681        | 195.455        | 195.455        | 196.855        | 189.037        | 185.557        | 183.075        | 183.977        |
| Nord Est      | 116.421        | 122.346        | 125.178        | 129.042        | 129.892        | 131.524        | 126.432        | 124.480        | 122.577        | 123.213        |
| Centro        | 154.442        | 152.311        | 154.743        | 158.865        | 157.992        | 158.343        | 151.882        | 149.384        | 147.305        | 148.197        |
| Sud           | 256.955        | 246.673        | 247.351        | 249.563        | 243.379        | 236.413        | 222.637        | 217.282        | 213.052        | 212.041        |
| Isole         | 117.360        | 117.523        | 117.730        | 118.807        | 116.322        | 112.591        | 105.354        | 102.033        | 99.809         | 98.326         |

Fonte: MIUR - D.G. per gli Studi, la Statistica e i Sistemi Informativi - Sistema Informativo dell'Istruzione - Fascicolo del Personale

## Indice delle tavole e dei grafici

### Parte I - Gli alunni con disabilità nella scuola italiana

|  |    |
|--|----|
| Tav. 1 Totale alunni e alunni con disabilità: un quadro di sintesi - A.S. 2012/2013  | 6  |
| Graf. 1 Totale alunni e alunni con disabilità per gestione - A.S. 2012/2013  | 7  |
| Tav. 2 Totale alunni e alunni con disabilità per regione: tutti gli ordini di scuola, statale e non statale - A.S. 2012/2013                   | 8  |
| Tav. 3 Totale alunni e alunni con disabilità per ordine di scuola, statale e non statale, e regione - A.S. 2012/2013                           | 9  |
| Graf. 2 Alunni con disabilità in % del totale degli alunni per gestione - A.S. 2012/2013   | 11 |
| Graf. 3 Alunni con disabilità in % del totale degli alunni per regione: scuola statale - A.S. 2012/2013  | 12 |
| Tav. 4 Totale alunni e alunni con disabilità per ordine di scuola e ripartizione territoriale nella scuola a gestione statale - A.S. 2012/2013 | 13 |
| Tav. 5 Alunni con disabilità per tipologia e ordine di scuola, statale e non statale - A.S. 2012/2013  | 14 |
| Tav. 5.1 Alunni con disabilità per tipologia, gestione e ordine di scuola - A.S. 2012/2013   | 15 |
| Tav. 6 Alunni stranieri con disabilità per ordine di scuola e gestione - A.S. 2012/2013  | 16 |
| Graf. 4 Alunni stranieri con disabilità per regione – Scuola statale e non statale - A.S. 2012/2013  | 17 |
| Tav. 7 Alunni con disabilità e alunni stranieri con disabilità per regione: tutti gli ordini di scuola, statale e non statale - A.S. 2012/2013 | 18 |

### Parte II - I docenti di sostegno nella scuola a gestione statale

|   |    |
|---|----|
| Graf. 5 Rapporto alunni con disabilità / docenti di sostegno nella scuola statale - AA.SS.2003/04 - 2012/2013         | 19 |
| Graf. 6 Rapporto alunni con disabilità / docenti di sostegno per regione nella scuola statale - A.S. 2012/2013        | 20 |
| Graf. 7 Docenti di sostegno in % del totale dei docenti - AA.SS.2003/04 - 2012/2013                                   | 21 |
| Graf. 7.1 Docenti di sostegno e totale dei docenti (valori ass.) - AA.SS.2003/04 - 2012/2013                          | 21 |
| Graf. 8 Docenti di sostegno (var % sull'A.S. precedente e sull'A.S. 2000/2001)  | 21 |
| Graf. 9 Docenti di sostegno a tempo indeterminato e a tempo determinato - AA.SS.2003/04 - 2012/2013                   | 22 |
| Graf. 10 Docenti di sostegno a tempo indeterminato sul totale dei docenti di sostegno (%) - AA.SS.2003/04 - 2012/2013 | 22 |
| Graf. 11 Docenti di sostegno e docenti su posto comune per classi di età (comp.%) - A.S. 2012/13                      | 23 |
| Graf. 12 - Docenti di sostegno e docenti su posto comune per genere (comp.%) - A.S. 2012/2013                         | 24 |



|   |    |
|---|----|
| Tav. 8 Docenti di sostegno della scuola secondaria di I grado: le dieci classi di concorso più numerose - A.S. 2012/13  | 24 |
| Tav. 9 Docenti di sostegno della scuola secondaria di II grado: le dieci classi di concorso più numerose - A.S. 2012/13 | 25 |

## Appendice

|  |    |
|--|----|
| Tav. A1 Alunni con disabilità per gestione, tipologia e area geografica: totale ordini di scuola - serie storica AA.SS. 2000/2001-2012/2013                    | 27 |
| Tav. A2 Rapporto docenti di sostegno e personale docente complessivo per ripartizione territoriale nella scuola a gestione statale - AA.SS.2003/04 - 2012/2013 | 28 |